

## Fiche de référence abrégée CallPilot Interface CallPilot



© Nortel Networks, 2003  
P0919449 04  
Imprimé au Canada

## Introduction

Cette fiche s'adresse aux utilisateurs ayant un poste avec afficheur qui utilise l'interface CallPilot.

### Initialisation de boîte vocale

Vous devez initialiser votre boîte vocale pour qu'elle puisse recevoir et conserver des messages.

### Pour initialiser votre boîte vocale et y accéder la première fois, effectuez les étapes suivantes :

1. Appuyez sur les touches de votre poste avec afficheur.
2. Entrez votre numéro de boîte vocale, entrez (mot de passe implicite), puis appuyez sur **OK** ou sur **#**.
3. Choisissez un mot de passe qui comporte de quatre à huit chiffres et qui ne commence pas par zéro. Entrez votre nouveau mot de passe, puis appuyez sur **OK** ou sur **#**.
4. Entrez votre mot de passe de nouveau, puis appuyez sur **OK** ou sur **#**.
5. Après la tonalité, enregistrez votre nom dans le répertoire de l'entreprise.
6. Appuyez sur **#** pour mettre fin à l'enregistrement. Appuyez sur **#** pour valider l'enregistrement.
7. Pour mettre fin à la session, appuyez sur .

Vous pouvez maintenant enregistrer les annonces personnelles et utiliser les options CallPilot décrites sur cette fiche.

**Nota :** Si vous n'enregistrez aucune annonce personnelle, le nom que vous avez enregistré dans le répertoire d'entreprise est diffusé aux demandeurs qui accèdent à votre boîte vocale.

## Annonces de boîte vocale

Il existe trois types d'annonces personnelles : principales, secondaires et personnalisées.

### Annonce principale

Il s'agit de votre annonce habituelle. Elle doit comprendre votre nom, le numéro de votre boîte vocale ainsi qu'un court message indiquant que vous ne pouvez pas répondre personnellement à l'appel.

### Annonce secondaire

Il s'agit d'une annonce spéciale utilisée lorsque vous êtes absent du bureau ou en vacances.

### Annonce personnalisée

Trois annonces personnalisées au maximum peuvent être utilisées si votre entreprise est abonnée au service d'identification du demandeur (CLID) auprès de la compagnie de téléphone locale.

Les annonces personnalisées sont diffusées selon le numéro de téléphone du demandeur. CallPilot reconnaît le numéro de téléphone entrant attribué et diffuse l'annonce personnalisée correspondante.

L'illustration intitulée *Commandes de boîte vocale* peut vous servir de guide lors de l'enregistrement des annonces.

### Conseils pratiques relatifs à l'enregistrement

- Utilisez le combiné plutôt que la fonction Mains libres.
- Parlez clairement et adoptez un rythme suffisamment lent pour qu'on vous comprenne bien.

## Sélection d'une annonce

Une fois les annonces principale et secondaire enregistrées, vous devez choisir l'annonce qui sera diffusée. Si vous ne sélectionnez pas d'annonce, l'annonce principale est diffusée automatiquement.

Si vous sélectionnez l'annonce secondaire, vous devez préciser si vous voulez que votre boîte vocale accepte des messages. Si vous sélectionnez **O** (oui), votre boîte vocale enregistre les messages normalement.

Si vous sélectionnez **N** (non), cela entraîne les conséquences suivantes :

- les demandeurs ne peuvent pas laisser de messages dans votre boîte vocale.
- l'annonce secondaire a priorité sur toutes les autres annonces.

Les annonces personnalisées peuvent être diffusées, à la place des annonces principale ou secondaire, à trois demandeurs au maximum dont les numéros extérieurs ont été définis.

L'illustration intitulée *Commandes de boîte vocale* peut vous servir de guide lors de la sélection d'une annonce.

## Mot de passe d'une boîte vocale

Modifiez votre mot de passe de boîte vocale tous les 30 jours. Votre mot de passe sert à assurer la confidentialité de vos messages vocaux.

Choisissez un mot de passe peu commun (en évitant 1111 ou 1234) composé de quatre à huit chiffres et qui ne commence pas par zéro.

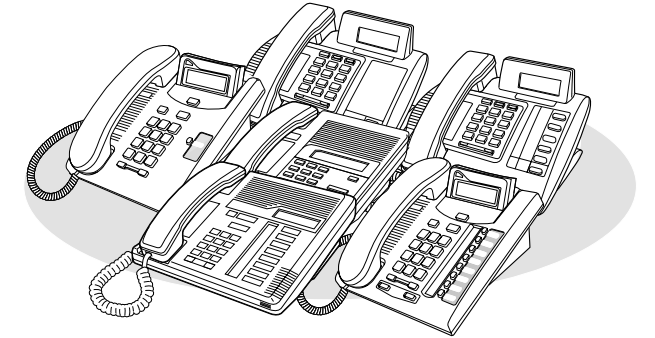
L'illustration intitulée *Commandes de boîte vocale* peut vous servir de guide lors de la modification de votre mot de passe.

## Guides parlés du système CallPilot

Les guides parlés du système CallPilot vous indiquent quelles touches vous devez enfoncer pour accéder aux options CallPilot.

### Sur les postes avec afficheur une ligne :

- Le guide parlé est diffusé immédiatement.
- N'utilisez que le clavier pour entrer une commande.
- Si vous connaissez le numéro correspondant à l'option à laquelle vous voulez accéder, vous pouvez appuyer sur cette touche à tout moment.
- Si vous ne choisissez pas d'option au bout de cinq secondes, le guide parlé énumère les options de nouveau.
- Si vous ne sélectionnez pas d'option, la session CallPilot prend fin.

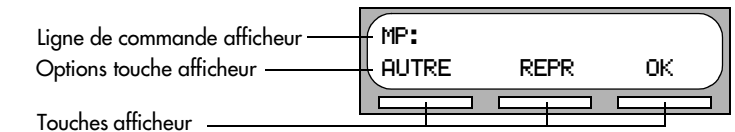


### Sur les postes avec afficheur deux lignes :

- Utilisez les touches afficheur ou le clavier pour entrer une commande.
- Le guide parlé est diffusé après un délai de cinq secondes.
- Si plus de trois options sont offertes, ou si vous ne connaissez pas les options, attendez que le guide parlé les énumère.



### Exemple d'un affichage à deux lignes



Assurez-vous de vous familiariser avec le fonctionnement des postes avec afficheur. Reportez-vous à la Fiche d'utilisation du poste.

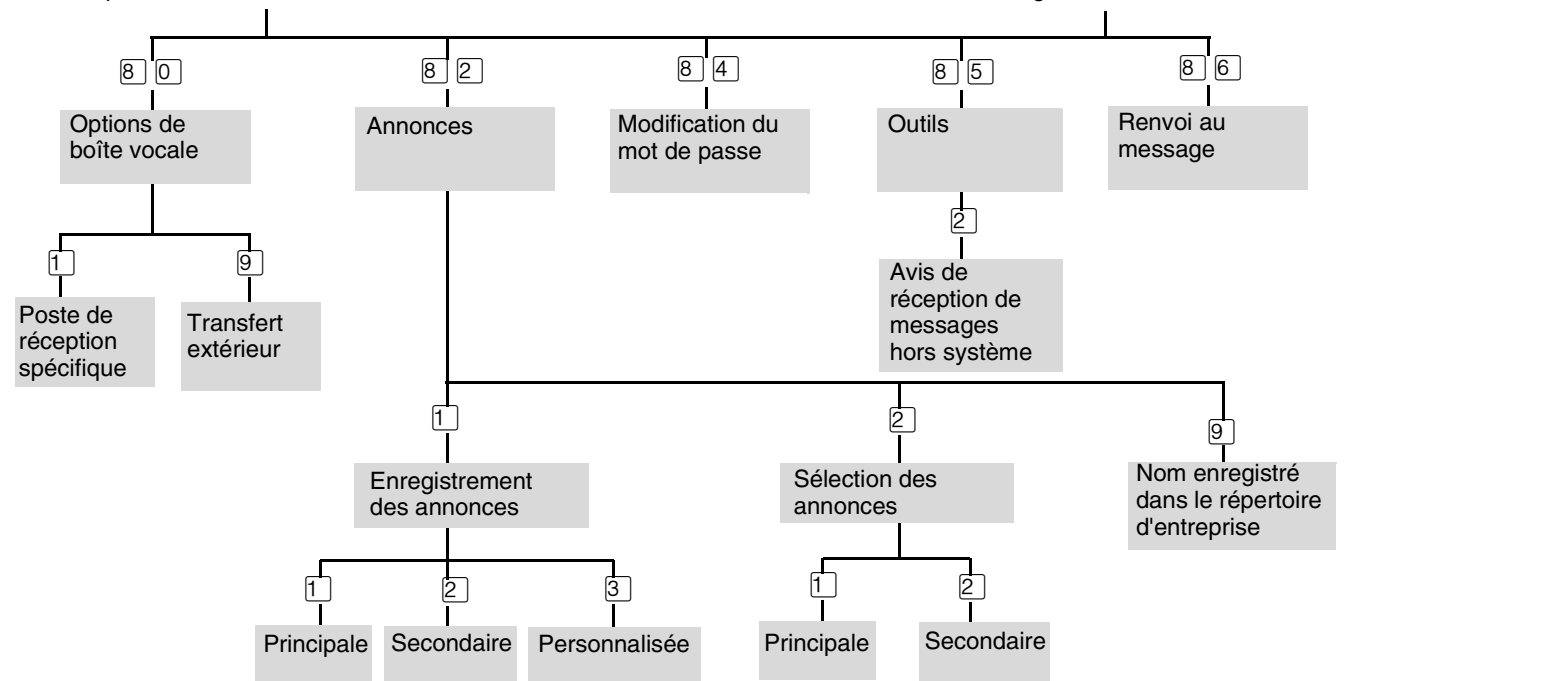
## Commandes de boîte vocale

À partir de votre poste avec afficheur, appuyez sur .

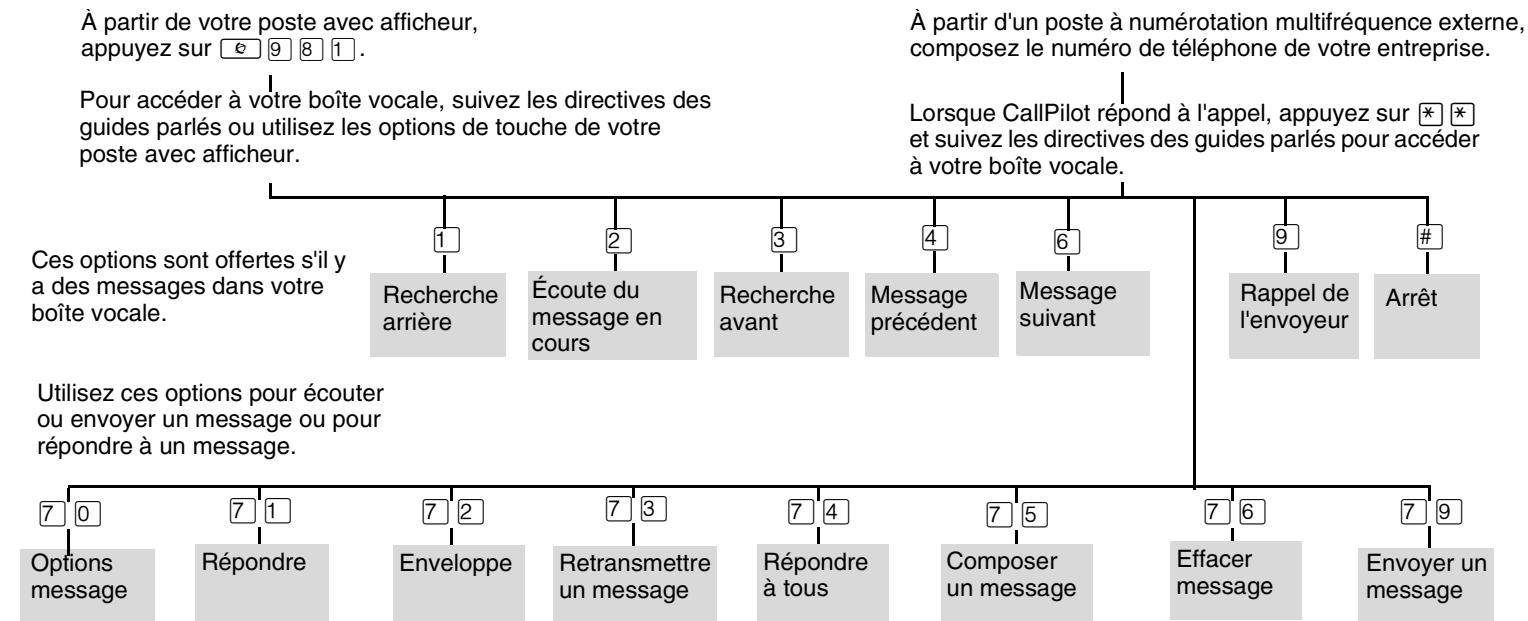
Pour accéder à votre boîte vocale et écouter les messages, suivez les directives des guides parlés ou utilisez les options de touche de votre poste avec afficheur.

À partir d'un poste à numérotation multifréquence externe, composez le numéro de téléphone de votre entreprise.

Lorsque CallPilot répond à l'appel, appuyez sur **\* \*** et suivez les directives des guides parlés pour accéder à votre boîte vocale et écouter les messages.



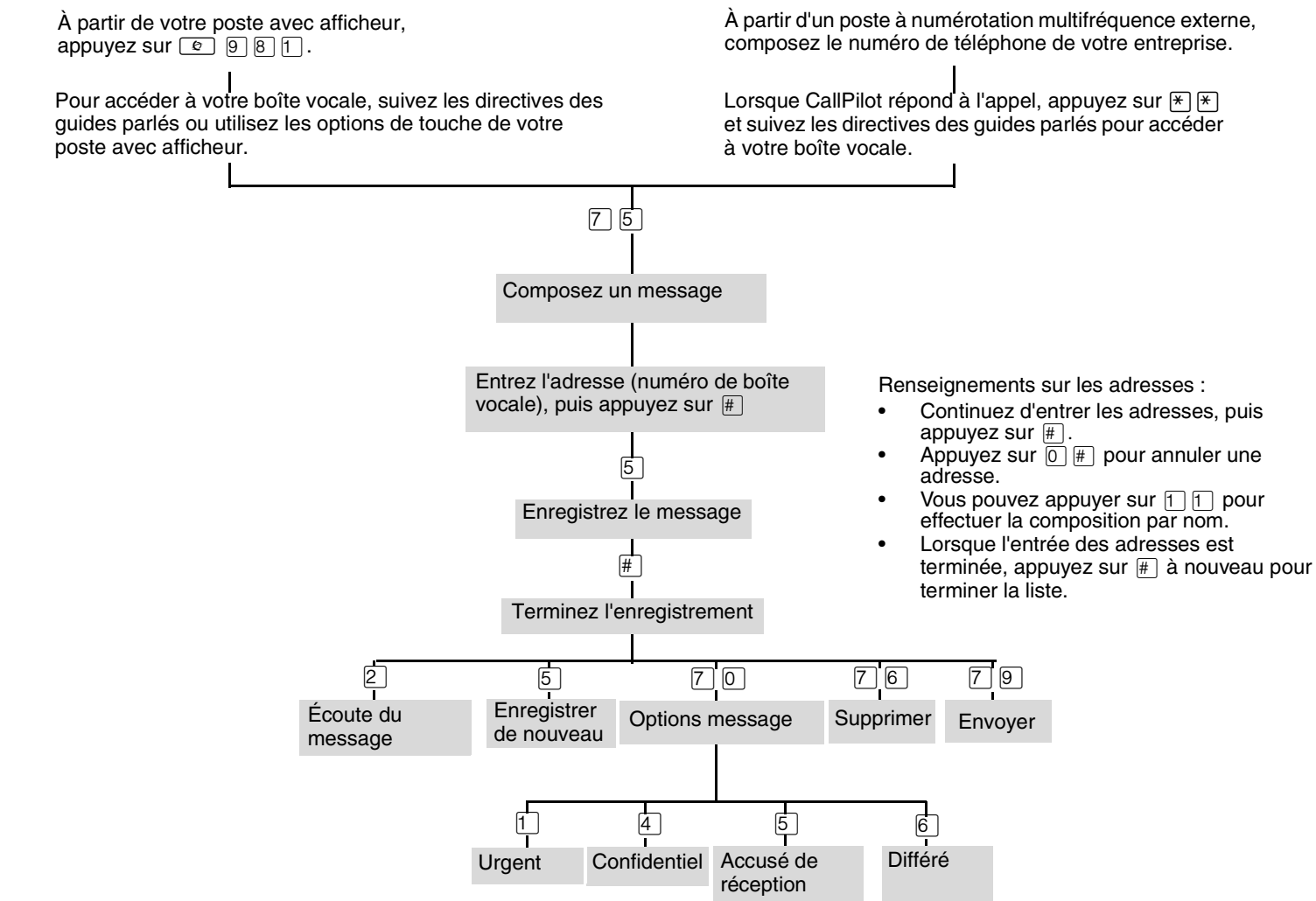
## Écoute des messages



### Récupération d'un message supprimé

Vous pouvez récupérer un message supprimé tant que la session CallPilot est ouverte. Les messages supprimés sont conservés dans votre boîte vocale jusqu'à la fin de la session CallPilot. Revenez au message supprimé et appuyez sur **7 6** de nouveau pour récupérer le message.

## Envoi de messages



## Dépôt de message

### Code implicite

**☎ 9 8 0**

### Code personnalisé

**☎ 9 \_ \_**

Appuyez sur les touches **☎ 9 8 0** de votre poste avec afficheur pour enregistrer et envoyer un message directement à une boîte vocale sans composer le numéro du poste.

## Accès à une boîte vocale

### Code implicite

**☎ 9 8 1**

### Code personnalisé

**☎ 9 \_ \_**

Appuyez sur les touches **☎ 9 8 1** de votre poste avec afficheur pour accéder aux menus de boîte vocale.

Reportez-vous à l'illustration intitulée *Commandes de boîte vocale* sur cette fiche pour consulter les menus de votre boîte vocale.

## Transfert

### Code implicite

**☎ 9 8 6**

### Code personnalisé

**☎ 9 \_ \_**

Permet de transférer un appel directement de votre poste avec afficheur à une boîte vocale.

**Pour transférer un appel à une boîte vocale à partir de votre poste, effectuez les étapes suivantes :**

1. Appuyez sur **☎ 9 8 6**.
2. Entrez le numéro de la boîte vocale.
3. Attendez que le message **Appel transféré** s'affiche avant d'utiliser d'autres fonctions.

## Interruption

### Code implicite

**☎ 9 8 7**

### Code personnalisé

**☎ 9 \_ \_**

Permet d'intercepter l'appel d'un demandeur qui est en train d'écouter votre annonce personnalisée ou de déposer un message.

Vous pouvez programmer un code de fonction à une touche mémoire dotée d'un indicateur sur votre poste avec afficheur.

Si vous programmez la fonction Interruption à une touche mémoire :

- Pendant qu'un demandeur écoute votre annonce de boîte vocale ou dépose un message, l'indicateur (▶ ou ▲) clignote en tant que touche d'interruption.
- Appuyez sur la touche d'interruption pour répondre à l'appel.

**Pour programmer un code de fonction à une touche mémoire, effectuez les étapes suivantes :**

1. Appuyez sur **☎ \* 3**.
2. L'afficheur indique **Programmer fonct.**
3. Appuyez sur une touche mémoire dotée d'un voyant à cristaux liquides.
4. Appuyez sur **☎**, puis entrez le code de fonction que vous voulez programmer.
5. Le message **Programmé** est affiché, puis la session prend fin.

## Enregistrement de communication

### Code implicite

**☎ 9 8 9**

### Code personnalisé

**☎ 9 \_ \_**

Permet d'enregistrer un appel et de conserver l'enregistrement dans votre boîte vocale. Avant d'activer la fonction Enregistrement de communication, vous devez obtenir des participants la permission d'enregistrer l'appel.

Le coordinateur de système doit activer la fonction Enregistrement de communication. Cette fonction n'est pas offerte dans certaines régions dont les lois locales l'interdisent.

## Renvoi automatique

### Code implicite

**☎ 9 8 4**

### Code personnalisé

**☎ 9 \_ \_**

Appuyez sur les touches **☎ 9 8 4** de votre poste avec afficheur pour renvoyer les appels directement à votre boîte vocale.

## Autres fonctions

Pour obtenir de plus amples renseignements sur les fonctions CallPilot, reportez-vous à la publication intitulée *Guide de référence CallPilot*. Ce guide contient une description détaillée des fonctions suivantes :

- Réception automatique,
- Postes secondaires,
- Autre langue,
- Filtrage d'appels,
- Répertoire d'entreprise,
- Options message,
- Transfert extérieur;
- Avis de réception de message hors système
- Réponse à un message,
- Poste de réception spécifique,
- Transfert d'appels.